

**UCHWAŁA NR LV/1124/18
RADY MIASTA KATOWICE**

z dnia 19 kwietnia 2018 r.

**w sprawie nadania Statutu Samodzielnemu Publicznemu Zakładowi Lecznictwa Ambulatoryjnego
w Katowicach "Moja Przychodnia"**

Na podstawie art. 18 ust. 2 pkt 15 ustawy z dnia 8 marca 1990 r. o samorządzie gminnym (Dz. U. z 2017 r. poz. 1875 z późn. zm.) w związku z art. 42 ust. 4 ustawy z dnia 15 kwietnia 2011 r. o działalności leczniczej (Dz. U. z 2018 r. poz. 160 z późn. zm.), po przeprowadzeniu konsultacji w trybie art. 5 ust. 5 ustawy z dnia 24 kwietnia 2003 r. o działalności pożytku publicznego i wolontariacie (Dz. U. z 2016 r., poz. 1817 z późn. zm.)

**Rada Miasta Katowice
uchwała:**

§1. Nadać Statut Samodzielnemu Publicznemu Zakładowi Lecznictwa Ambulatoryjnego w Katowicach "Moja Przychodnia", stanowiący załącznik do niniejszej Uchwały.

§2. Traci moc uchwała Nr XXIII/497/12 Rady Miasta Katowice z dnia 30 maja 2012 r. w sprawie nadania Statutu Samodzielnemu Publicznemu Zakładowi Lecznictwa Ambulatoryjnego w Katowicach "Moja Przychodnia" (Dz. Urz. Woj. Śląskiego z 2014 r. poz. 6754 z późn. zm.)

§3. Wykonanie uchwały powierzyć Prezydentowi Miasta Katowice.

§4. Uchwała wchodzi w życie po upływie 14 dni od daty opublikowania w Dzienniku Urzędowym Województwa Śląskiego.

Przewodnicząca Rady Miasta
Katowice



Krystyna Siejna



Stwierdzam zgodność z oryginałem

22.05.2018
data

ZASTĘPCA NACZELNIKA
Biura Rady Miasta



Rafał Drubak

Załącznik do uchwały Nr LV/1124/18
Rady Miasta Katowice
z dnia 19 kwietnia 2018 r.

STATUT
Samodzielnego Publicznego Zakładu Lecznictwa Ambulatoryjnego w Katowicach
„Moja Przychodnia”

Rozdział 1.
Postanowienia ogólne

§1. Samodzielny Publiczny Zakład Opieki Zdrowotnej pod nazwą Samodzielny Publiczny Zakład Lecznictwa Ambulatoryjnego w Katowicach „Moja Przychodnia” zwany dalej Zakładem, działa na podstawie:

- 1) Uchwały Rady Miejskiej Katowic Nr III/12/98 z dnia 23 listopada 1998r. w sprawie przekształcenia publicznego zakładu opieki zdrowotnej - Zakładu Lecznictwa Ambulatoryjnego w Katowicach w samodzielny publiczny zakład opieki zdrowotnej p.n. „Samodzielny Publiczny Zakład Lecznictwa Ambulatoryjnego w Katowicach”,
- 2) ustawy z dnia 15 kwietnia 2011r. o działalności leczniczej dalej: „Ustawy o działalności leczniczej” i przepisów wydanych na jej podstawie,
- 3) niniejszego Statutu nadanego przez Radę Miasta Katowice uchwałą nr LV/1124/18 Rady Miasta Katowice z dnia 19 kwietnia 2018r.
- 4) przepisów regulujących udzielanie świadczeń opieki zdrowotnej finansowanych ze środków publicznych,
- 5) innych przepisów dotyczących publicznych zakładów opieki zdrowotnej oraz samorządowych jednostek organizacyjnych.

§2. 1. Zakład jest podmiotem leczniczym niebędącym przedsiębiorcą i stanowi samodzielną jednostkę organizacyjną posiadającą osobowość prawną.

2. Zakład podlega wpisowi do rejestru podmiotów wykonujących działalność leczniczą prowadzonego przez Wojewodę Śląskiego.
3. Sądem rejestrowym jest Sąd Rejonowy Katowice-Wschód w Katowicach.

§3. Podmiotem tworzącym Zakład jest Miasto Katowice.

§4. Nadzór nad zgodnością działań Zakładu z przepisami prawa, statutem i regulaminem organizacyjnym sprawuje Rada Miasta Katowice i Prezydent Miasta Katowice w ramach posiadanych kompetencji.

§5. Obszarem działania Zakładu jest miasto Katowice i inny obszar zgodny z zawartymi umowami.

§6. Siedziba Zakładu mieści się w Katowicach.

Stwierdzam zgodność z oryginałem

22.05.2018r
data

ZASTĘPCA M. CZELNIKA
Burmistrz Miasta

Rafał Dłubak

Rozdział 2. **Cele i zadania**

§7.1. Celami działania Zakładu są:

- 1) udzielanie świadczeń zdrowotnych osobom uprawnionym na podstawie zawartych umów oraz innych obowiązujących przepisów,
 - 2) promocja zdrowia poprzez działania umożliwiające poszczególnym osobom i społeczności, zwiększenie kontroli nad czynnikami warunkującymi stan zdrowia i przez to jego poprawę, promowanie zdrowego stylu życia oraz środowiskowych i indywidualnych czynników sprzyjających zdrowiu.
2. W ramach udzielania świadczeń zdrowotnych Zakład podejmuje działania służące zachowaniu, ratowaniu, przywracaniu lub poprawie zdrowia oraz inne działania medyczne wynikające z procesu leczenia lub przepisów odrębnych regulujących zasady ich wykonywania.

§8. Zakład prowadzi działalność leczniczą na podstawie umów zawieranych z Narodowym Funduszem Zdrowia, organami samorządu terytorialnego, zakładami ubezpieczeń, pracodawcami, organizacjami społecznymi, osobami fizycznymi.

§9. Do zadań Zakładu należy udzielanie świadczeń zdrowotnych:

1) ambulatoryjnych w zakresie:

a) podstawowej opieki zdrowotnej:

- udzielanie świadczeń zdrowotnych zapobiegawczo – leczniczych, w tym: prowadzenie edukacji zdrowotnej, dokonywanie systematycznej i okresowej oceny stanu zdrowia świadczeniobiorcy i prowadzenie czynnego poradnictwa, rozpoznawanie środowiska świadczeniobiorcy, rozpoznawanie i ograniczanie czynników ryzyka oraz zagrożenia zdrowotnego świadczeniobiorcy, koordynowanie i wykonywanie szczepień ochronnych, rozpoznawanie i leczenie problemów zdrowotnych, sprawowanie opieki zdrowotnej w domu świadczeniobiorcy w razie obłożnej choroby,
- orzekanie o stanie zdrowia świadczeniobiorcy,
- integrowanie, koordynowanie i kontynuowanie działań leczniczych podejmowanych w odniesieniu do świadczeniobiorcy przez innych świadczeniodawców,
- sprawowanie kompleksowej opieki pielęgniarskiej i położniczej nad osobą, rodziną, społecznością w środowisku zamieszkania oraz opieki pielęgniarskiej w środowisku nauczania i wychowania.

b) specjalistycznej opieki zdrowotnej,

c) diagnostyki medycznej:

- obrazowej: badania rentgenowskie, ultrasonograficzne i mammograficzne, densytometrycznej,
- endoskopowej,
- elektrograficznej,
- elektroencefalograficznej,
- audiometrycznej,
- spirometrycznej,
- laboratoryjnej.

d) medycyny pracy:

- wykonywanie badań profilaktycznych, tj. wstępnych, okresowych, kontrolnych i innych prowadzonych odpłatnie na podstawie odrębnych umów pomiędzy zakładami,
- nieodpłatne wykonywanie badań profilaktycznych dla kandydatów do szkół ponadpodstawowych lub wyższych oraz przeprowadzanie badań lekarskich przed rozpoczęciem i w trakcie praktyki wynikającej z kierunku nauki zawodu,
- nieodpłatne wykonywanie badań profilaktycznych dla pracowników Zakładu.

e) stomatologii, chirurgii stomatologicznej i ortodoncji,

f) rehabilitacji leczniczej,

Stwierdzam zgodność z oryginałem

ZASTĘPCA NACZELNIKA
Biura Rady Miasta

22.05.2018r

data

2
Rafał Dębak

- g) innych świadczeń zdrowotnych, w tym:
- promocji zdrowia,
- realizacji programów zdrowotnych i profilaktycznych.

2) szpitalnych w zakresie chirurgii krótkoterminowej w następujących specjalnościach medycznych:

- a) chirurgia ogólna,
- b) chirurgia urazowo-ortopedyczna,
- c) ginekologia,
- d) otolaryngologia,
- e) okulistyka,
- f) urologia,
- g) chirurgia dziecięca,
- h) chirurgia urazowo-ortopedyczna dla dzieci,
- i) otolaryngologia dla dzieci,
- j) okulistyka dla dzieci,
- k) urologia dla dzieci.

§10. 1. Działalność leczniczą Zakład wykonuje w ramach wchodzących w jego skład przychodni, których wykaz stanowi załącznik nr 1 do niniejszego Statutu i funkcjonujących w ramach przychodni komórek organizacyjnych, których wykaz stanowi załącznik nr 3 do niniejszego Statutu.

2. Wykonywanie działalności leczniczej w innych pomieszczeniach wymaga zmiany Statutu.

Rozdział 3.

Organy i struktura organizacyjna Zakładu

§11. Organami zakładu są:

- 1) Dyrektor,
- 2) Rada Społeczna.

§12.1. Dyrektora Zakładu wyłania się w drodze konkursu. Podmiot tworzący nawiązuje z Dyrektorem stosunek pracy na podstawie powołania lub umowy o pracę albo zawiera z nim umowę cywilnoprawną.

2. Dyrektor kieruje i zarządza Zakładem oraz reprezentuje go na zewnątrz. Jest przełożonym wszystkich pracowników Zakładu.

§13.1. Dyrektor kieruje Zakładem przy pomocy:

- 1) Z - cy Dyrektora ds. Lecznictwa,
 - 2) Z - cy Dyrektora ds. Administracyjnych i Pielęgniarstwa,
 - 3) Z - cy Dyrektora ds. Ekonomiczno - Finansowych - Głównego Księgowego.
2. Dyrektor zatrudnia Zastępców zgodnie z obowiązującymi przepisami. Jeżeli Dyrektor Zakładu nie jest lekarzem, to w Zakładzie zatrudnia się Zastępcę Dyrektora ds. Lecznictwa. Na stanowisko Dyrektora ds. Lecznictwa przeprowadza się konkurs.
3. Rodzaje stanowisk w Zakładzie, których obsadzenie następuje w drodze konkursu oraz wymagania, jakim powinny odpowiadać osoby na stanowiska kierownicze, określają odrębne przepisy.
4. W Zakładzie jest powołany Pełnomocnik ds. Systemów Zarządzania (NJ), który współpracuje bezpośrednio z Dyrektorem Zakładu.

§14.1. Radę Społeczną powołuje, odwołuje oraz zwołuje jej pierwsze posiedzenie Rada Miasta Katowice.

Stwierdzam zgodność z oryginałem
ZASTĘPCA DYREKTORA
Biura Rady Miasta

22.06.2015
data

Strona 3

Reg. 010/10ubdk

2. Kadencja Rady Społecznej trwa 4 lata.

§15.1. Rada Społeczna składa się z 7 osób.

2. W skład Rady Społecznej wchodzi:

- 1) Prezydent Miasta Katowice lub osoba przez niego wyznaczona jako Przewodniczący,
- 2) przedstawiciel Wojewody Śląskiego,
- 3) przedstawiciele wybrani przez Radę Miasta Katowice w ilości 5 osób.

3. Członkiem Rady Społecznej nie może być osoba zatrudniona w Zakładzie.

§16.1. W posiedzeniach Rady Społecznej uczestniczy Dyrektor oraz przedstawiciele organizacji związkowych działających w Zakładzie.

2. W posiedzeniach Rady Społecznej mają prawo uczestniczyć, z głosem doradczym, przedstawiciele samorządów zawodów medycznych.

§17. Do zadań Rady Społecznej należy:

1) przedstawianie podmiotowi tworzącemu wniosków i opinii w sprawach:

- a) zbycia aktywów trwałych oraz zakupu lub przyjęcia darowizny nowej aparatury i sprzętu medycznego,
- b) związanych z przekształceniem lub likwidacją Zakładu, rozszerzeniem lub ograniczeniem działalności,
- c) przyznawania Dyrektorowi nagród,
- d) rozwiązywania stosunku pracy lub umowy cywilno-prawnej z Dyrektorem;

2) przedstawianie Dyrektorowi wniosków i opinii w sprawach:

- a) planu finansowego w tym planu inwestycyjnego,
- b) rocznego sprawozdania z realizacji planu finansowego, w tym planu inwestycyjnego,
- c) kredytów bankowych i dotacji,
- d) podziału zysku,
- e) zbycia aktywów trwałych oraz zakupu lub przyjęcia darowizny nowej aparatury i sprzętu medycznego,
- f) regulaminu organizacyjnego;

3) dokonywanie okresowych analiz skarg i wniosków wnoszonych przez pacjentów,

z wyłączeniem spraw podlegających nadzorowi medycznemu,

4) opiniowanie wniosku w sprawie czasowego zaprzestania działalności leczniczej,

5) wykonywanie innych zadań określonych w ustawie i Statucie.

§18. 1. Sposób zwoływania posiedzeń Rady Społecznej, tryb pracy i podejmowania uchwał określa Regulamin Rady Społecznej uchwalony przez Radę Społeczną i zatwierdzony przez Radę Miasta Katowice.

2. Przewodniczący Rady może zwrócić się do Rady Miasta Katowice o odwołanie Członka Rady przed upływem kadencji w przypadku jego nieusprawiedliwionej nieobecności na dwóch posiedzeniach.

§19. Od uchwały Rady Społecznej Dyrektorowi przysługuje odwołanie do podmiotu tworzącego.

§20. Obsługę administracyjną Rady Społecznej zapewnia Dyrektor Zakładu.

§21. Organizację wewnętrzną Zakładu tworzą:

1) komórki organizacyjne i samodzielne stanowiska pracy:

a) podległe Dyrektorowi:

- Z-ca Dyrektora ds. Lecznictwa,

Stwierdzam zgodność z oryginałem.

22.05.2018
data

ZASTĘPCA NACZELNIKA
- Biura Rady Miasta
podpis

Rafał Dłubak
Strona 4

- Z-ca Dyrektora ds. Administracyjnych i Pielęgniarstwa,
- Z-ca Dyrektora ds. Ekonomiczno - Finansowych - Główny Księgowy,
- Inspektor ds. Obrony Cywilnej,
- BHP,
- Dział Kadry-Płace,
- Ochrona p/pożarowa,
- Zamówienia Publiczne.

b) podległe Z - cy Dyrektora ds. Lecznictwa:

- Kierownicy Przychodni,
- Dział Organizacyjno - Administracyjny (w części merytorycznie podległej),
- Kierownik Centralnego Laboratorium Analitycznego pod nazwą "Laboratorium na Mickiewicza",
- Kierownik Ambulatoryjnego Centrum Zabiegowego.

c) podległe Z - cy Dyrektora ds. Administracyjnych i Pielęgniarstwa:

- Pielęgniarki Przełożone Jednostek Organizacyjnych,
- Pielęgniarka Przełożona Medycyny Szkolnej,
- Dział Organizacyjno -Administracyjny (w części merytorycznie podległej).

d) podległe Z-cy Dyrektora ds. Ekonomiczno -Finansowych - Głównemu Księgowemu:

- Dział Finansowo-Księgowy,
- Dział Kadry-Płace (w części merytorycznie podległej).

2) zakłady lecznicze, rozumiane jako zespół składników majątkowych, za pomocą którego podmiot leczniczy wykonuje określony rodzaj działalności leczniczej:

- a) SPZLA w Katowicach „Moja Przychodnia” - Przychodnia Nr 1 w Katowicach przy ul. Mickiewicza 9,
- b) SPZLA w Katowicach „Moja Przychodnia” - Przychodnia Nr 3 w Katowicach przy ul. PCK 1,
- c) SPZLA w Katowicach „Moja Przychodnia” - Przychodnia Nr 13 w Katowicach przy ul. Ordona 3,
- d) SPZLA w Katowicach „Moja Przychodnia” - Centralne Laboratorium Analityczne „Laboratorium na Mickiewicza" w Katowicach przy ul. Mickiewicza 9,
- e) SPZLA w Katowicach „Moja Przychodnia” - Ambulatoryjne Centrum Zabiegowe w Katowicach przy ul. Mickiewicza 9.

§22.1. Strukturę organizacyjną Zakładu określa schemat organizacyjny stanowiący załącznik Nr 2 do niniejszego Statutu.

2. Regulamin organizacyjny dla poszczególnych komórek organizacyjnych i samodzielnych stanowisk ustala Dyrektor a opiniuje Rada Społeczna.

Rozdział 4.

Gospodarka finansowa

§23.1. Zakład prowadzi gospodarkę finansową na zasadach określonych w ustawie o działalności leczniczej oraz w oparciu o obowiązujące w tym względzie przepisy prawa.

2. Zakład pokrywa z posiadanych środków i uzyskiwanych przychodów koszty działalności i reguluje zobowiązania.
3. Podstawą gospodarki Zakładu jest plan finansowy ustalany przez Dyrektora Zakładu.
4. Roczne sprawozdanie finansowe Zakładu zatwierdza Prezydent Miasta Katowice.

5. W terminie do 31 maja każdego roku Dyrektor Zakładu sporządza i przekazuje Prezydentowi Miasta Katowice raport o sytuacji ekonomiczno-finansowej Zakładu, który dokonuje jego oceny.

§24. 1. Zakład gospodaruje samodzielnie posiadany mieniem, przekazany w nieodpłatne użytkowanie nieruchomościami i majątkiem Miasta Katowice oraz majątkiem własnym (otrzymanym lub zakupionym).

2. Zbycie aktywów trwałych Zakładu, oddanie ich w dzierżawę, najem, użytkowanie oraz użyczenie może nastąpić wyłącznie na zasadach określonych przez podmiot tworzący.

§25. Zakład może uzyskiwać środki finansowe:

- 1) z odpłatnej działalności leczniczej, chyba że przepisy odrębne stanowią inaczej,
- 2) z wydzielonej działalności w zakresie wynajmu pomieszczeń,
- 3) z odsetek od lokat,
- 4) z darowizn, zapisów, spadków oraz ofiarności publicznej, także pochodzenia zagranicznego,
- 5) na cele i na zasadach określonych w przepisach art. 114-117 ustawy o działalności leczniczej,
- 6) na realizację innych zadań określonych odrębnymi przepisami,
- 7) na pokrycie straty netto, o której mowa w art. 59 ust. 2 pkt.1 ustawy o działalności leczniczej.

§26. Zakład może otrzymać od podmiotu tworzącego środki publiczne na:

- 1) realizację zadań w zakresie programów polityki zdrowotnej, programów zdrowotnych i promocji zdrowia, w tym na zakup aparatury i sprzętu medycznego oraz wykonanie innych inwestycji koniecznych do realizacji tych zadań,
- 2) remonty,
- 3) inne niż określone w pkt 1 inwestycje, w tym zakup aparatury i sprzętu medycznego,
- 4) realizację projektów finansowanych z udziałem środków pochodzących z budżetu Unii Europejskiej lub niepodlegających zwrotowi środków z pomocy udzielanej przez państwa członkowskie Europejskiego Porozumienia o Wolnym Handlu (EFTA), lub innych niż wymienione środków pochodzących ze źródeł zagranicznych niepodlegających zwrotowi na zasadach określonych w odrębnych przepisach,
- 5) na cele określone w odrębnych przepisach oraz umowach międzynarodowych,
- 6) na realizację programów wieloletnich,
- 7) na pokrycie kosztów kształcenia i podnoszenia kwalifikacji osób wykonujących zawody medyczne.

§27. 1. Wartość majątku Zakładu określają:

- 1) fundusz założycielski,
- 2) fundusz zakładu.
2. Fundusz założycielski zakładu stanowi wartość wydzielonej Zakładowi części mienia jednostki samorządu terytorialnego, w tym przekazanego w nieodpłatne użytkowanie.
3. Fundusz zakładu stanowi wartość majątku Zakładu po odliczeniu funduszu założycielskiego.

§28.1. Fundusz Zakładu zwiększa się o:

- 1) zysk netto,
- 2) kwoty zwiększenia wartości aktywów trwałych, będącego skutkiem ustawowego przeszacowania tych aktywów,
- 3) kwoty środków pieniężnych przekazane na pokrycie straty netto, o której mowa w art. 59 ust. 2 pkt 1 ustawy o działalności leczniczej.

2. Funduszu Zakładu zmniejsza się o:

- 1) stratę netto,
- 2) kwoty zmniejszenia wartości aktywów trwałych, będącego skutkiem ustawowego przeszacowania tych aktywów.

Stwierdzam zgodność z oryginałem
MARSZAŁEK
Biura Rady Miasta

22.05.2018
data

Strona 6

Ryszard Rubak

§29. Zakład decyduje samodzielnie o podziale zysku, po zasięgnięciu opinii Rady Społecznej.

§30.1. Zakład pokrywa stratę netto we własnym zakresie w sposób określony w art. 57 ust. 2 pkt 1 ustawy o działalności leczniczej.

2. Pokrycie straty netto przez podmiot tworzący następuje na zasadach określonych w ustawie o działalności leczniczej.

Rozdział 5.
Postanowienia Końcowe

§31. Zmiany w Statucie dokonywane są w formie uchwały Rady Miasta Katowice.

§32. Wojewoda Śląski sprawuje kontrolę nad Zakładem w zakresie określonym w art.118 w zw. z art. 119 ust. 1 pkt. 1 ustawy o działalności leczniczej.

Stwierdzam zgodność z oryginałem

22.05.2016
data

ZASTĘPCA WICELNIKA
Biura Rady Miasta

podpis

Rafał Brubak

Załącznik nr 1 do Statutu Samodzielnego Publicznego Zakładu Lecznictwa Ambulatoryjnego
w Katowicach „Moja Przychodnia”

**Wykaz zakładów leczniczych
Samodzielnego Publicznego Zakładu Lecznictwa Ambulatoryjnego w Katowicach
„Moja Przychodnia”**

NAZWA ZAKŁADU LECZNICZEGO	ADRES, NUMER TELEFONU
1) SPZLA w Katowicach „Moja Przychodnia” - Przychodnia Nr 1 ul. Mickiewicza 9, 40-092 Katowice	tel. 259-99-68
2) SPZLA w Katowicach „Moja Przychodnia” - Przychodnia Nr 3 ul. PCK 1, 40-057 Katowice	tel. 259-51-51
3) SPZLA w Katowicach „Moja Przychodnia” - Przychodnia Nr 13 ul. Ordona 3, 40-164 Katowice	tel. 259-94-91
4) SPZLA w Katowicach „Moja Przychodnia – Centralne Laboratorium Analityczne „Laboratorium na Mickiewicza” ul. Mickiewicza 9, 40-092 Katowice	tel. 605-71-46
5) SPZLA w Katowicach „Moja Przychodnia” - Ambulatoryjne Centrum Zabiegowe ul. Mickiewicza 9, 40-092 Katowice	tel. 258-87-35

Stwierdzam zgodność z oryginałem

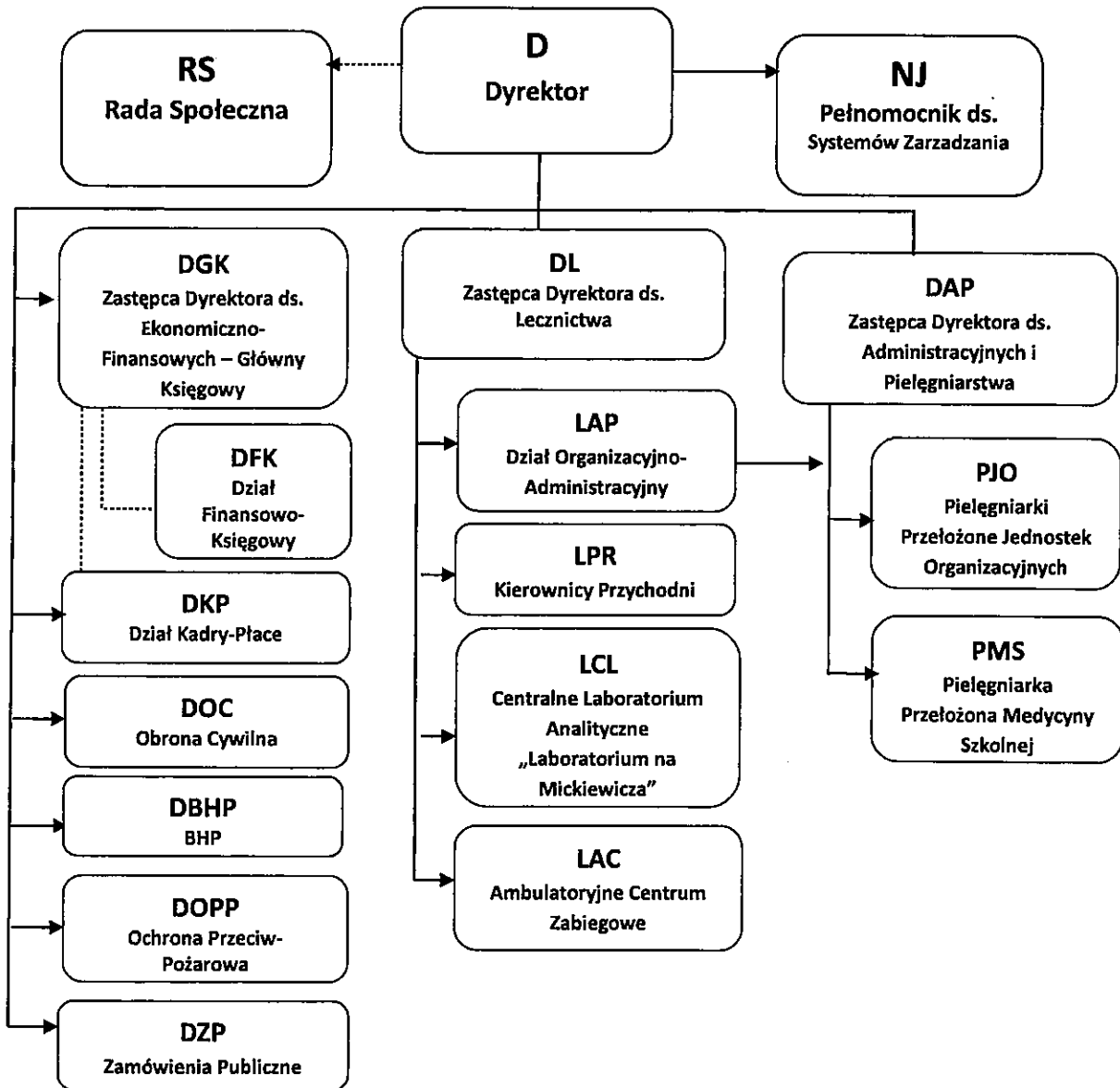
22.05.2018v
data

ZASTĘPCA NACZELNIKA
Biura Rybnicy Miasta

Rafał Dłubak

Załącznik Nr 2 do Statutu Samodzielnego Publicznego Zakładu Lecznictwa Ambulatoryjnego w Katowicach „Moja Przychodnia”

SCHEMAT ORGANIZACYJNY
Samodzielnego Publicznego Zakładu Lecznictwa Ambulatoryjnego w Katowicach „Moja Przychodnia”



Stwierdzam zgodność z oryginałem

22.05.2018r.
data

ZASTĘPCA NACZELNIKA
Biura Rady Miasta

podpis
Rafał Drubak

Załącznik Nr 3 do Statutu Samodzielnego Publicznego Zakładu Lecznictwa Ambulatoryjnego
w Katowicach „Moja Przychodnia”

**Wykaz komórek organizacyjnych
Samodzielnego Publicznego Zakładu Lecznictwa Ambulatoryjnego w Katowicach
„Moja Przychodnia”**

PRZYCHODNIA NR 1, 40-092 KATOWICE, UL. MICKIEWICZA 9		
L.P.	PRZYCHODNIA	KOMÓRKA ORGANIZACYJNA
1	PN1	POR. LEKARZA POZ DLA DOROSŁYCH
2	PN1	GAB. ZABIEGOWY
3	PN1	GAB. ZABIEGOWY GINEKOLOGICZNO-POŁOŻNICZY
4	PN1	GAB. ZABIEGOWY CHIRURGICZNY
5	PN1	GAB. ZABIEGOWY OKULISTYCZNY
6	PN1	GAB. ZABIEGOWY OTOLARYNGOLOGICZNY
7	PN1	GAB. ZABIEGOWY UROLOGICZNY
8	PN1	GAB. ZABIEGOWY DIABETOLOGICZNY
9	PN1	GAB. ZABIEGOWY ENDOKRYNOLOGICZNY
10	PN1	GAB. ZABIEGOWY KARDIOLOGICZNY
11	PN1	GAB. ZABIEGOWY NEUROLOGICZNY
12	PN1	GAB. ZABIEGOWY REUMATOLOGICZNY
13	PN1	GAB. PIEŁĘGNIARKI ŚRODOWISKOWEJ
14	PN1	GAB. POŁOŻNEJ ŚRODOWISKOWEJ
15	PN1	GAB. FIZYKOTERAPII
16	PN1	GAB. MASAŻU LECZNICZEGO
17	PN1	POR. CHIRURGII OGÓLNEJ
18	PN1	POR. DIABETOLOGICZNA
19	PN1	POR. ENDOKRYNOLOGICZNA
20	PN1	POR. GASTROENTEROLOGICZNA
21	PN1	POR. GINEKOLOGICZNO- POŁOŻNICZA
22	PN1	POR. KARDIOLOGICZNA
23	PN1	POR. CHORÓB PIERSI
24	PN1	POR. CHORÓB NACZYŃ
25	PN1	POR. MEDYCyny PRACY
26	PN1	POR. NEUROLOGICZNA
27	PN1	POR. OKULISTYCZNA
28	PN1	POR. OTOLARYNGOLOGICZNA
29	PN1	POR. REUMATOLOGICZNA
30	PN1	POR. UROLOGICZNA
31	PN1	PRAC. EEG
32	PN1	PRAC. EKG
33	PN1	PRAC. EKG METODĄ holtera

Stwierdzam zgodność z oryginałem
ZASTĘPCA WICELNIKA
Biura Rady Miasta

22.05.2016

data

podpisano 10
Rafał Urbaniak

34	PN1	PRAC. ENDOSKOPII
35	PN1	PRAC. MAMMOGRAFII
36	PN1	PRAC. RTG
37	PN1	PRAC. USG
38	PN1	PRAC. AUDIOMETRII
39	PN1	PRAC. BADAŃ OKULISTYCZNYCH
PRZYCHODNIA NR 3, 40-057 KATOWICE, UL. PCK 1		
L.P.	PRZYCHODNIA	KOMÓRKA ORGANIZACYJNA
40	PN3	POR. LEKARZA POZ DLA DOROSŁYCH
41	PN3	POR. GINEKOLOGICZNO - POŁOŻNICZA
42	PN3	GAB. FIZYKOTERAPII
43	PN3	GAB. KINEZYTERAPII
44	PN3	GAB. MASAŻU LECZNICZEGO
45	PN3	PRAC. BADAŃ OKULISTYCZNYCH
46	PN3	GAB. PIEŁĘGNIARKI ŚRODOWISKOWEJ
47	PN3	GAB. POŁOŻNEJ ŚRODOWISKOWEJ
48	PN3	GAB. ZABIEGOWY
49	PN3	GAB. ZABIEGOWY GINEKOLOGICZNO-POŁOŻNICZY
50	PN3	GAB. ZABIEGOWY CHIRURGICZNY
51	PN3	GAB. ZABIEGOWY OKULISTYCZNY
52	PN3	GAB. ZABIEGOWY OTOLARYNGOLOGICZNY
53	PN3	GAB. ZABIEGOWY URAZOWO-ORTOPEDYCZNY
54	PN3	GAB. ZABIEGOWY ONKOLOGICZNY
55	PN3	GAB. ZABIEGOWY KARDIOLOGICZNY
56	PN3	GAB. ZABIEGOWY NEUROLOGICZNY
57	PN3	GAB. ZABIEGOWY DERMATOLOGICZNY
58	PN3	POR. CHEMIOTERAPII
59	PN3	POR. CHIRURGII OGÓLNEJ
60	PN3	POR. KARDIOLOGICZNA
61	PN3	POR. LECZENIA OSTEOPOROZY
62	PN3	POR. MEDYCyny PRACY
63	PN3	POR. NEUROLOGICZNA
64	PN3	POR. OKULISTYCZNA
65	PN3	POR. OTOLARYNGOLOGICZNA DLA DZIECI
66	PN3	POR. OTOLARYNGOLOGICZNA
67	PN3	POR. ONKOLOGICZNA
68	PN3	POR. REHABILITACYJNA
69	PN3	POR. DERMATOLOGICZNA Z PRAC LASERO I KRIOTERAPII
70	PN3	POR. STOMATOLOGICZNA
71	PN3	POR. URAZOWO-ORTOPEDYCZNA
72	PN3	PRAC. AUDIOMETRII

Stwierdzam zgodność z oryginałem

ZASTĘPCA WICELNIKA
Biura Rady Miasta

22.05.2018v
data

Stępański
Rafał Dębak

73	PN3	PRAC. CYTOLOGICZNA
74	PN3	PRAC. DENSYTOMETRII
75	PN3	PRAC. EKG
76	PN3	PRAC. PSYCHOTECHNICZNA
77	PN3	PRAC. RTG
78	PN3	PRAC. SPIROMETRII
79	PN3	PRAC. USG
80	PN3	PRAC. MAMMOGRAFII
81	PN3	GABINET MEDYCYNY SZKOLNEJ 40-230 Katowice, ul. Staszica 2
82	PN3	GABINET MEDYCYNY SZKOLNEJ 40-594 Katowice, ul. Gallusa 5
83	PN3	GABINET MEDYCYNY SZKOLNEJ 40-273 Katowice, ul. Paderewskiego 46
84	PN3	GABINET MEDYCYNY SZKOLNEJ 40-214 Katowice, ul. Wróblewskiego 42
85	PN3	GABINET MEDYCYNY SZKOLNEJ 40-069 Katowice, ul. Adamskiego 24
86	PN3	GABINET MEDYCYNY SZKOLNEJ 40-140 Katowice, ul. Dekerta 1
87	PN3	GABINET MEDYCYNY SZKOLNEJ 40-144 Katowice, ul. Józefowska 53
88	PN3	GABINET MEDYCYNY SZKOLNEJ 40-106 Katowice, ul. Sportowa 29
89	PN3	GABINET MEDYCYNY SZKOLNEJ 40-854 Katowice, ul. Zarębskiego 2
90	PN3	GABINET MEDYCYNY SZKOLNEJ 40-859 Katowice, ul. Wolskiego 3
91	PN3	GABINET MEDYCYNY SZKOLNEJ 40-232 Katowice, ul. Marcinkowskiego 17
92	PN3	GABINET MEDYCYNY SZKOLNEJ 40-134 Katowice, ul. Hłakowiczówny 13
93	PN3	GABINET MEDYCYNY SZKOLNEJ 40-379 Katowice, ul. Wiosny Ludów 22
94	PN3	GABINET MEDYCYNY SZKOLNEJ 40-354 Katowice, Morawa 86
95	PN3	GABINET MEDYCYNY SZKOLNEJ 40-338 Katowice, ul. Korczaka 11
96	PN3	GABINET MEDYCYNY SZKOLNEJ 40-308 Katowice, ul. Grzegorzka 4
97	PN3	GABINET MEDYCYNY SZKOLNEJ 40-467 Katowice, ul. Przyjazna 7a
98	PN3	GABINET MEDYCYNY SZKOLNEJ 40-423 Katowice, ul. Wyzwolenia 18
99	PN3	GABINET MEDYCYNY SZKOLNEJ 40-881 Katowice, ul. Chrobrego 5
100	PN3	GABINET MEDYCYNY SZKOLNEJ 40-164 Katowice, ul. Orzona 3d

Stwierdzam zgodność z oryginałem

ZASTĘPCA WICEMARSZAŁKA
Biura Rady Miasta

22.05.2018

data

podpis

Rufina Lubak

101	PN3	GABINET MEDYCYNY SZKOLNEJ 40-870 Katowice, ul. Krzywoustego 7
102	PN3	GABINET MEDYCYNY SZKOLNEJ 40-081 Katowice, ul. Dąbrówki 9
103	PN3	GABINET MEDYCYNY SZKOLNEJ 40-863 Katowice, ul. Sokolska 23
104	PN3	GABINET MEDYCYNY SZKOLNEJ 40-018 Katowice, ul. Graniczna 46
105	PN3	GABINET MEDYCYNY SZKOLNEJ 40-017 Katowice, ul. Graniczna 27
106	PN3	GABINET MEDYCYNY SZKOLNEJ - 2 40-881 Katowice, ul. Chrobrego 4
107	PN3	GABINET MEDYCYNY SZKOLNEJ 40-111 Katowice, ul. Krzyżowa 12
108	PN3	GABINET MEDYCYNY SZKOLNEJ 40-216 Katowice, ul. Słowiańska 1
109	PN3	GABINET MEDYCYNY SZKOLNEJ 40-318 Katowice, ul. Deszczowa 14
110	PN3	GABINET MEDYCYNY SZKOLNEJ 40-358 Katowice, ul. Brynicy 7
111	PN3	GABINET MEDYCYNY SZKOLNEJ 40-404 Katowice, ul. Oswobodzenia 47
112	PN3	GABINET MEDYCYNY SZKOLNEJ 40-474 Katowice, ul. Wojciecha 9
113	PN3	GABINET MEDYCYNY SZKOLNEJ 40-038 Katowice, ul. Sienkiewicza 74
114	PN3	GABINET MEDYCYNY SZKOLNEJ 40-832 Katowice, ul. Witosa 23
115	PN3	GABINET MEDYCYNY SZKOLNEJ 40-208 Katowice, ul. Ścigały 17
116	PN3	GABINET MEDYCYNY SZKOLNEJ 40-743 Katowice, ul. Studencka 18
117	PN3	GABINET MEDYCYNY SZKOLNEJ 40-816 Katowice, ul. Gliwicka 276
118	PN3	GABINET MEDYCYNY SZKOLNEJ 40-052 Katowice, ul. Głowackiego 6
119	PN3	GABINET MEDYCYNY SZKOLNEJ 40-092 Katowice, ul. Mickiewicza 11
120	PN3	GABINET MEDYCYNY SZKOLNEJ 40-165 Katowice, ul. Katowicka 54
121	PN3	GABINET MEDYCYNY SZKOLNEJ 40-615 Katowice, ul. Jankego 65
122	PN3	GABINET MEDYCYNY SZKOLNEJ 40-389 Katowice, ul. Lwowska 2
123	PN3	GABINET MEDYCYNY SZKOLNEJ 40-097 Katowice, ul. 3-go Maja 42
124	PN3	GABINET MEDYCYNY SZKOLNEJ 40-224 Katowice, ul. Miarki 6
125	PN3	GABINET MEDYCYNY SZKOLNEJ 40-026 Katowice, ul. Kobylińskiego 4
126	PN3	GABINET MEDYCYNY SZKOLNEJ 40-384 Katowice, ul. Bednorza 15

Stwierdzam zgodność z oryginałem

ZASTĘPCY WACZELNIKA
Biura Rady Miasta

22.05.2018
data

podpis

Strona 4 z 12 Dział

127	PN3	GABINET MEDYCYNY SZKOLNEJ 40-358 Katowice, ul. Hallera 60
128	PN3	GABINET MEDYCYNY SZKOLNEJ 40-382 Katowice, ul. Roździeńska 25
129	PN3	GABINET MEDYCYNY SZKOLNEJ 40-861 Katowice, ul. Gliwicka 228
130	PN3	GABINET MEDYCYNY SZKOLNEJ 40-144 Katowice, ul. Józefowska 32
131	PN3	GABINET MEDYCYNY SZKOLNEJ 40-074 Katowice, ul. Raciborska 3
132	PN3	GABINET MEDYCYNY SZKOLNEJ 40-883 Katowice, ul. Obroki 87
133	PN3	GABINET MEDYCYNY SZKOLNEJ 40-870 Katowice, ul. Krzywoustego 13
134	PN3	GABINET MEDYCYNY SZKOLNEJ 40-887 Katowice, ul. Ułańska 7b
135	PN3	GABINET MEDYCYNY SZKOLNEJ 40-086 Katowice, ul. Sokolska 26
136	PN3	GABINET MEDYCYNY SZKOLNEJ - 2 40-092 Katowice, ul. Mickiewicza 16
137	PN3	GABINET MEDYCYNY SZKOLNEJ 40-749 Katowice, ul. Goetla 2
138	PN3	GABINET MEDYCYNY SZKOLNEJ 40-395 Katowice, ul. Szopienicka 66
139	PN3	GABINET MEDYCYNY SZKOLNEJ 40-006 Katowice, ul. Szkolna 5
140	PN3	GABINET MEDYCYNY SZKOLNEJ 40-208 Katowice, ul. Ścigały 17
141	PN3	GABINET MEDYCYNY SZKOLNEJ 40-384 Katowice, ul. Bednorza 13
142	PN3	GABINET MEDYCYNY SZKOLNEJ 40-852 Katowice, ul. Gliwicka 148 a
143	PN3	GABINET MEDYCYNY SZKOLNEJ 40-718 Katowice, ul. Kołobrzaska 8
144	PN3	GABINET MEDYCYNY SZKOLNEJ - 1 40-126 Katowice, ul. Grażyńskiego 17
145	PN3	GABINET MEDYCYNY SZKOLNEJ 40-859 Katowice, ul. Rolna 22
146	PN3	GABINET MEDYCYNY SZKOLNEJ 40-414 Katowice, ul. Zamkowa 2a
147	PN3	GABINET MEDYCYNY SZKOLNEJ 40-203 Katowice, ul. Roździeńskiego 82
148	PN3	GABINET MEDYCYNY SZKOLNEJ 40-467 Katowice, ul. Bielska 14
149	PN3	GABINET MEDYCYNY SZKOLNEJ 40-326 Katowice, ul. Techników 11
150	PN3	GABINET MEDYCYNY SZKOLNEJ 40-035 Katowice, ul. Jagiellońska 18
151	PN3	GABINET MEDYCYNY SZKOLNEJ 40-533 Katowice, ul. Kukulek 2a

Stwierdzam zgodność z oryginałem

22.05.2016
data

ZASTĘPCA WICEPREZESA
Biura Rady Miasta

podpis

Rafał Dąbalek

152	PN3	GABINET MEDYCYNY SZKOLNEJ - 2 40-126 Katowice, ul. Grażyńskiego 17
153	PN3	GABINET MEDYCYNY SZKOLNEJ 40-326 Katowice, ul. Techników 7

PRZYCHODNIA NR 13, 40-164 KATOWICE, UL. ORDONA 3

L.P.	PRZYCHODNIA	KOMÓRKA ORGANIZACYJNA
154	PN13	POR. LEKARZA POZ DLA DOROSŁYCH
155	PN13	POR. LEKARZA POZ DLA DZIECI
156	PN13	GAB. PIEŁĘGNIARKI ŚRODOWISKOWEJ
157	PN13	GAB. POŁOŻNEJ ŚRODOWISKOWEJ
158	PN13	GAB. ZABIEGOWY
159	PN13	GAB. ZABIEGOWY GINEKOLOGICZNO-POŁOŻNICZY
160	PN13	GAB. ZABIEGOWY OKULISTYCZNY
161	PN13	GAB. ZABIEGOWY OTOLARYNGOLOGICZNY
162	PN13	GAB. ZABIEGOWY NEUROLOGICZNY
163	PN13	POR. GINEKOLOGICZNO - POŁOŻNICZA
164	PN13	POR. NEUROLOGICZNA
165	PN13	POR. ALERGOLOGICZNA DLA DZIECI
166	PN13	POR. OTOLARYNGOLOGICZNA
167	PN13	POR. OKULISTYCZNA
168	PN13	POR. STOMATOLOGICZNA
169	PN13	GAB. FIZYKOTERAPII
170	PN13	GAB. MASAŻU LECZNICZEGO
171	PN13	PRAC. EKG
172	PN13	PRAC. USG

**AMBULATORIJNE CENTRUM ZABIEGOWE
40-092 KATOWICE, UL. MICKIEWICZA 9**

L.P.	JEDNOSTKA	KOMÓRKA ORGANIZACYJNA
173	ACZ -Katowice, ul. Mickiewicza 9	Ambulatoryjne Centrum Zabiegowe- ODDZIAŁ CHIRURGII OGÓLNEJ KRÓTKOTERMINOWEJ z 5 łózkami
174	ACZ -Katowice, ul. Mickiewicza 9	BLOK OPERACYJNY
175	ACZ -Katowice, ul. Mickiewicza 9	Ambulatoryjne Centrum Zabiegowe- ODDZIAŁ CHIRURGII DZIECIĘCEJ KRÓTKOTERMINOWEJ z 2 łózkami
176	ACZ -Katowice, ul. Mickiewicza 9	IZBA PRZYJĘĆ

Stwierdzam zgodność z oryginałem

22.05.2018v
data

ZASTĘPCA NACZELNIKA
Biura Rady Miasta
podpis

Refat Dłubak
Strona 15

177	ACZ -Katowice, ul. Mickiewicza 9	DZIAŁ FARMACJI
CENTRALNE LABORATORIUM ANALITYCZNE „Laboratorium na Mickiewicza” 40-092 KATOWICE, UL. MICKIEWICZA 9		
L.P.	JEDNOSTKA	KOMÓRKA ORGANIZACYJNA
178	CLA – Katowice, ul. Mickiewicza 9	CENTRALNE LABORATORIUM ANALITYCZNE "Laboratorium na Mickiewicza"
179	CLA – Katowice, ul. Mickiewicza 9	PRAC. MIKROBIOLOGII
180	CLA – Katowice, ul. Mickiewicza 9	PRAC. SEROLOGII
181	CLA – Katowice, ul. PCK1	ODDZIAŁ CENTRALNEGO LABORATORIUM ANALITYCZNEGO "Laboratorium na Mickiewicza"
182	CLA – Katowice, ul. Ordon 3	PUNKT POBORU MATERIAŁU CENTRALNEGO LABORATORIUM ANALITYCZNEGO "Laboratorium na Mickiewicza"

Stwierdzam zgodność z oryginałem

22.05.2018
data

ZASTĘPCA NACZELNIKA
Rady Miasta

Rafał Dłubak