



DZIENNIK URZĘDOWY

WOJEWÓDZTWA ŚLĄSKIEGO

Katowice, dnia 11 marca 2022 r.

Poz. 1627

OBWIESZCZENIE RADY MIASTA KATOWICE

z dnia 3 marca 2022 r.

w sprawie ogłoszenia jednolitego tekstu uchwały w sprawie nadania Statutu Samodzielnemu Publicznemu Zakładowi Lecznictwa Ambulatoryjnego w Katowicach "Moja Przychodnia"

Na podstawie art. 16 ust. 3 ustawy z dnia 20 lipca 2000 r. o ogłaszaniu aktów normatywnych i niektórych innych aktów prawnych (Dz. U. z 2019 r. poz. 1461) ogłasza się w załączniku do niniejszego obwieszczenia jednolity tekst uchwały Nr LV/1124/18 Rady Miasta Katowice z dnia 19 kwietnia 2018 r. w sprawie nadania Statutu Samodzielnemu Publicznemu Zakładowi Lecznictwa Ambulatoryjnego w Katowicach "Moja Przychodnia" (Dz. Urz. Woj. Śl. z 25 kwietnia 2018 r. poz. 2782), z uwzględnieniem zmian wprowadzonych:

- 1) Uchwałą Nr LXI/1267/18 Rady Miasta Katowice z dnia 25 października 2018 r. w sprawie zmian w Statucie Samodzielnego Publicznego Zakładu Lecznictwa Ambulatoryjnego w Katowicach "Moja Przychodnia" (Dz. Urz. Woj. Śl. z 2018 r. poz. 6920),
- 2) Uchwałą Nr XVI/381/20 Rady Miasta Katowice z dnia 13 lutego 2020 r. w sprawie zmian w Statucie Samodzielnego Publicznego Zakładu Lecznictwa Ambulatoryjnego w Katowicach "Moja Przychodnia" (Dz. Urz. Woj. Śl. z 2020 r. poz. 1531),
- 3) Uchwałą Nr XXV/561/20 Rady Miasta Katowice z dnia 24 września 2020 r. w sprawie zmian w Statucie Samodzielnego Publicznego Zakładu Lecznictwa Ambulatoryjnego w Katowicach "Moja Przychodnia" (Dz. Urz. Woj. Śl. z 2020 r. poz. 7006),
- 4) Uchwałą Nr XXXIV/738/21 Rady Miasta Katowice z dnia 29 kwietnia 2021 r. w sprawie zmian w Statucie Samodzielnego Publicznego Zakładu Lecznictwa Ambulatoryjnego w Katowicach "Moja Przychodnia" (Dz. Urz. Woj. Śl. z 2021 r. poz. 3197)

Przewodniczący Rady Miasta Katowice

Maciej Biskupski

Załącznik do obwieszczenia
Rady Miasta Katowice
z dnia 3 marca 2022 r.

**Uchwała Nr LV/1124/18
Rady Miasta Katowice**

z dnia 19 kwietnia 2018 r.

**w sprawie nadania Statutu Samodzielnemu Publicznemu Zakładowi Lecznictwa Ambulatoryjnego
w Katowicach "Moja Przychodnia"**

Na podstawie art. 18 ust. 2 pkt 15 ustawy z dnia 8 marca 1990 r. o samorządzie gminnym (Dz. U. z 2017 r. poz. 1875 z późn. zm.) w związku z art. 42 ust. 4 ustawy z dnia 15 kwietnia 2011 r. o działalności leczniczej (Dz. U. z 2018 r. poz. 160 z późn. zm.), po przeprowadzeniu konsultacji w trybie art. 5 ust. 5 ustawy z dnia 24 kwietnia 2003 r. o działalności pożytku publicznego i wolontariacie (Dz. U. z 2016 r., poz. 1817 z późn. zm.)

**Rada Miasta Katowice
uchwała:**

§ 1. Nadać Statut Samodzielnemu Publicznemu Zakładowi Lecznictwa Ambulatoryjnego w Katowicach "Moja Przychodnia", stanowiący załącznik do niniejszej Uchwały.

§ 2. Traci moc uchwała Nr XXIII/497/12 Rady Miasta Katowice z dnia 30 maja 2012 r. w sprawie nadania Statutu Samodzielnemu Publicznemu Zakładowi Lecznictwa Ambulatoryjnego w Katowicach "Moja Przychodnia" (Dz. Urz. Woj. Śl. z 2014 r. poz. 6754 z późn. zm.)

§ 3. Wykonanie uchwały powierzyć Prezydentowi Miasta Katowice.

§ 4. Uchwała wchodzi w życie po upływie 14 dni od daty opublikowania w Dzienniku Urzędowym Województwa Śląskiego.

Załącznik do uchwały Nr LV/1124/18
Rady Miasta Katowice
z dnia 19 kwietnia 2018 r.

STATUT
Samodzielnego Publicznego Zakładu Lecznictwa Ambulatoryjnego w Katowicach
„Moja Przychodnia”

Rozdział 1.
Postanowienia ogólne

§ 1. Samodzielny Publiczny Zakład Opieki Zdrowotnej pod nazwą Samodzielny Publiczny Zakład Lecznictwa Ambulatoryjnego w Katowicach „Moja Przychodnia” zwany dalej Zakładem, działa na podstawie:

- 1) Uchwały Rady Miejskiej Katowic Nr III/12/98 z dnia 23 listopada 1998 r. w sprawie przekształcenia publicznego zakładu opieki zdrowotnej - Zakładu Lecznictwa Ambulatoryjnego w Katowicach w samodzielny publiczny zakład opieki zdrowotnej p.n. „Samodzielny Publiczny Zakład Lecznictwa Ambulatoryjnego w Katowicach”,
- 2) ustawy z dnia 15 kwietnia 2011 r. o działalności leczniczej dalej: „Ustawy o działalności leczniczej” i przepisów wydanych na jej podstawie,
- 3) niniejszego Statutu nadanego przez Radę Miasta Katowice uchwałą nr LV/1124/18 Rady Miasta Katowice z dnia 19 kwietnia 2018 r.,
- 4) przepisów regulujących udzielanie świadczeń opieki zdrowotnej finansowanych ze środków publicznych,
- 5) innych przepisów dotyczących publicznych zakładów opieki zdrowotnej oraz samorządowych jednostek organizacyjnych.

§ 2. 1. Zakład jest podmiotem leczniczym niebędącym przedsiębiorcą i stanowi samodzielną jednostkę organizacyjną posiadającą osobowość prawną.

2. Zakład podlega wpisowi do rejestru podmiotów wykonujących działalność leczniczą prowadzonego przez Wojewodę Śląskiego.

3. Sądem rejestrowym jest Sąd Rejonowy Katowice-Wschód w Katowicach.

§ 3. Podmiotem tworzącym Zakład jest Miasto Katowice.

§ 4. Nadzór nad zgodnością działań Zakładu z przepisami prawa, statutem i regulaminem organizacyjnym sprawuje Rada Miasta Katowice i Prezydent Miasta Katowice w ramach posiadanych kompetencji.

§ 5. Obszarem działania Zakładu jest miasto Katowice i inny obszar zgodny z zawartymi umowami.

§ 6. Siedziba Zakładu mieści się w Katowicach.

Rozdział 2.
Cele i zadania

§ 7. 1. Celami działania Zakładu są:

- 1) udzielanie świadczeń zdrowotnych osobom uprawnionym na podstawie zawartych umów oraz innych obowiązujących przepisów,
- 2) promocja zdrowia poprzez działania umożliwiające poszczególnym osobom i społeczności, zwiększenie kontroli nad czynnikami warunkującymi stan zdrowia i przez to jego poprawę, promowanie zdrowego stylu życia oraz środowiskowych i indywidualnych czynników sprzyjających zdrowiu.

2. W ramach udzielania świadczeń zdrowotnych Zakład podejmuje działania służące zachowaniu, ratowaniu, przywracaniu lub poprawie zdrowia oraz inne działania medyczne wynikające z procesu leczenia lub przepisów odrębnych regulujących zasady ich wykonywania.

§ 8. Zakład prowadzi działalność leczniczą na podstawie umów zawieranych z Narodowym Funduszem Zdrowia, organami samorządu terytorialnego, zakładami ubezpieczeń, pracodawcami, organizacjami społecznymi, osobami fizycznymi.

§ 9. Do zadań Zakładu należy udzielanie świadczeń zdrowotnych:

1) ambulatoryjnych w zakresie:

a) podstawowej opieki zdrowotnej:

- udzielanie świadczeń zdrowotnych zapobiegawczo-leczniczych, w tym: prowadzenie edukacji zdrowotnej, dokonywanie systematycznej i okresowej oceny stanu zdrowia świadczeniobiorcy i prowadzenie czynnego poradnictwa, rozpoznawanie środowiska świadczeniobiorcy, rozpoznawanie i ograniczanie czynników ryzyka oraz zagrożenia zdrowotnego świadczeniobiorcy, koordynowanie i wykonywanie szczepień ochronnych, rozpoznawanie i leczenie problemów zdrowotnych, sprawowanie opieki zdrowotnej w domu świadczeniobiorcy w razie obłożnej choroby,
- orzekanie o stanie zdrowia świadczeniobiorcy,
- integrowanie, koordynowanie i kontynuowanie działań leczniczych podejmowanych w odniesieniu do świadczeniobiorcy przez innych świadczeniodawców,
- sprawowanie kompleksowej opieki pielęgniarskiej i położniczej nad osobą, rodziną, społecznością w środowisku zamieszkania oraz opieki pielęgniarskiej w środowisku nauczania i wychowania.

b) specjalistycznej opieki zdrowotnej,

c) diagnostyki medycznej:

- obrazowej: badania rentgenowskie, ultrasonograficzne i mammograficzne, densytometrycznej, tomografii komputerowej OCT,
- endoskopowej,
- elektrokardiograficznej,
- elektroencefalograficznej,
- audiometrycznej,
- spirometrycznej,
- laboratoryjnej.

d) medycyny pracy:

- wykonywanie badań profilaktycznych, tj. wstępnych, okresowych, kontrolnych i innych prowadzonych odpłatnie na podstawie odrębnych umów pomiędzy zakładami,
- nieodpłatne wykonywanie badań profilaktycznych dla kandydatów do szkół ponadpodstawowych lub wyższych oraz przeprowadzanie badań lekarskich przed rozpoczęciem i w trakcie praktyki wynikającej z kierunku nauki zawodu,
- nieodpłatne wykonywanie badań profilaktycznych dla pracowników Zakładu.

e) stomatologii, chirurgii stomatologicznej i ortodoncji,

f) rehabilitacji leczniczej,

g) innych świadczeń zdrowotnych, w tym:

- promocji zdrowia,
- realizacji programów zdrowotnych i profilaktycznych.

2) szpitalnych w zakresie chirurgii krótkoterminowej w następujących specjalnościach medycznych:

a) chirurgia ogólna,

b) chirurgia urazowo-ortopedyczna,

c) ginekologia,

- d) otolaryngologia,
- e) okulistyka,
- f) urologia,
- g) chirurgia dziecięca,
- h) chirurgia urazowo-ortopedyczna dla dzieci,
- i) otolaryngologia dla dzieci,
- j) okulistyka dla dzieci,
- k) urologia dla dzieci.

3) innych niż szpitalne stacjonarnych i całodobowych.

§ 10. 1. Działalność leczniczą Zakład wykonuje w ramach wchodzących w jego skład przychodni, których wykaz stanowi załącznik nr 1 do niniejszego Statutu i funkcjonujących w ramach przychodni komórek organizacyjnych, których wykaz stanowi załącznik nr 3 do niniejszego Statutu.

2. Wykonywanie działalności leczniczej w innych pomieszczeniach wymaga zmiany Statutu.

Rozdział 3.

Organy i struktura organizacyjna Zakładu

§ 11. Organami zakładu są:

- 1) Dyrektor,
- 2) Rada Społeczna.

§ 12. 1. Dyrektora Zakładu wyłania się w drodze konkursu. Podmiot tworzący nawiązuje z Dyrektorem stosunek pracy na podstawie powołania lub umowy o pracę albo zawiera z nim umowę cywilnoprawną.

2. Dyrektor kieruje i zarządza Zakładem oraz reprezentuje go na zewnątrz. Jest przełożonym wszystkich pracowników Zakładu.

§ 13. 1. Dyrektor kieruje Zakładem przy pomocy:

- 1) Z-cy Dyrektora ds. Lecznictwa,
- 2) Z-cy Dyrektora ds. Administracyjnych i Pielęgniarstwa,
- 3) Z-cy Dyrektora ds. Ekonomiczno-Finansowych - Głównego Księgowego.

2. Dyrektor zatrudnia Zastępców zgodnie z obowiązującymi przepisami. Jeżeli Dyrektor Zakładu nie jest lekarzem, to w Zakładzie zatrudnia się Zastępcę Dyrektora ds. Lecznictwa. Na stanowisko Dyrektora ds. Lecznictwa przeprowadza się konkurs.

3. Rodzaje stanowisk w Zakładzie, których obsadzenie następuje w drodze konkursu oraz wymagania, jakim powinny odpowiadać osoby na stanowiska kierownicze, określają odrębne przepisy.

4. W Zakładzie jest powołany Pełnomocnik ds. Systemów Zarządzania (NJ), który współpracuje bezpośrednio z Dyrektorem Zakładu.

§ 14. 1. Radę Społeczną powołuje, odwołuje oraz zwołuje jej pierwsze posiedzenie Rada Miasta Katowice.

2. Kadencja Rady Społecznej trwa 4 lata.

§ 15. 1. Rada Społeczna składa się z 7 osób.

2. W skład Rady Społecznej wchodzi:

- 1) Prezydent Miasta Katowice lub osoba przez niego wyznaczona jako Przewodniczący,
- 2) przedstawiciel Wojewody Śląskiego,
- 3) przedstawiciele wybrani przez Radę Miasta Katowice w ilości 5 osób.

3. Członkiem Rady Społecznej nie może być osoba zatrudniona w Zakładzie.

§ 16. 1. W posiedzeniach Rady Społecznej uczestniczy Dyrektor oraz przedstawiciele organizacji związkowych działających w Zakładzie.

2. W posiedzeniach Rady Społecznej mają prawo uczestniczyć, z głosem doradczym, przedstawiciele samorządów zawodów medycznych.

§ 17. Do zadań Rady Społecznej należy:

- 1) przedstawianie podmiotowi tworzącemu wniosków i opinii w sprawach:
 - a) zbycia aktywów trwałych oraz zakupu lub przyjęcia darowizny nowej aparatury i sprzętu medycznego,
 - b) związanych z przekształceniem lub likwidacją Zakładu, rozszerzeniem lub ograniczeniem działalności,
 - c) przyznawania Dyrektorowi nagród,
 - d) rozwiązywania stosunku pracy lub umowy cywilno-prawnej z Dyrektorem;
- 2) przedstawianie Dyrektorowi wniosków i opinii w sprawach:
 - a) planu finansowego w tym planu inwestycyjnego,
 - b) rocznego sprawozdania z realizacji planu finansowego, w tym planu inwestycyjnego,
 - c) kredytów bankowych i dotacji,
 - d) podziału zysku,
 - e) zbycia aktywów trwałych oraz zakupu lub przyjęcia darowizny nowej aparatury i sprzętu medycznego,
 - f) regulaminu organizacyjnego;
- 3) dokonywanie okresowych analiz skarg i wniosków wnoszonych przez pacjentów, z wyłączeniem spraw podlegających nadzorowi medycznemu,
- 4) opiniowanie wniosku w sprawie czasowego zaprzestania działalności leczniczej,
- 5) wykonywanie innych zadań określonych w ustawie i Statucie.

§ 18. 1. Sposób zwoływania posiedzeń Rady Społecznej, tryb pracy i podejmowania uchwał określa Regulamin Rady Społecznej uchwalony przez Radę Społeczną i zatwierdzony przez Radę Miasta Katowice.

2. Przewodniczący Rady może zwrócić się do Rady Miasta Katowice o odwołanie Członka Rady przed upływem kadencji w przypadku jego nieusprawiedliwionej nieobecności na dwóch posiedzeniach.

§ 19. Od uchwały Rady Społecznej Dyrektorowi przysługuje odwołanie do podmiotu tworzącego.

§ 20. Obsługę administracyjną Rady Społecznej zapewnia Dyrektor Zakładu.

§ 21. Organizację wewnętrzną Zakładu tworzą:

- 1) komórki organizacyjne i samodzielne stanowiska pracy:
 - a) podległe Dyrektorowi:
 - Z-ca Dyrektora ds. Lecznictwa,
 - Z-ca Dyrektora ds. Administracyjnych i Pielęgniarstwa,
 - Z-ca Dyrektora ds. Ekonomiczno-Finansowych - Główny Księgowy,
 - Inspektor ds. Obrony Cywilnej,
 - BHP,
 - Dział Kadry-Płace,
 - Ochrona p/pożarowa,
 - Zamówienia Publiczne,
 - Inspektor Ochrony Danych Osobowych.
 - b) podległe Z-cy Dyrektora ds. Lecznictwa:

- Kierownicy Przychodni,
 - Dział Organizacyjno-Administracyjny (w części merytorycznie podległej),
 - Kierownik Centralnego Laboratorium Analitycznego pod nazwą "Laboratorium na Mickiewicza",
 - Kierownik Ambulatoryjnego Centrum Zabiegowego.
- c) podległe Z-cy Dyrektora ds. Administracyjnych i Pielęgniarstwa:
- Pielęgniarki Przełożone Jednostek Organizacyjnych,
 - Pielęgniarka Przełożona Medycyny Szkolnej,
 - Dział Organizacyjno-Administracyjny (w części merytorycznie podległej).
- d) podległe Z-cy Dyrektora ds. Ekonomiczno-Finansowych - Głównemu Księgowemu:
- Dział Finansowo-Księgowy,
 - Dział Kadry-Płace (w części merytorycznie podległej).
- 2) zakłady lecznicze, rozumiane jako zespół składników majątkowych, za pomocą którego podmiot leczniczy wykonuje określony rodzaj działalności leczniczej:
- a) SPZLA w Katowicach „Moja Przychodnia” - Przychodnia Nr 1 w Katowicach przy ul. Mickiewicza 9,
 - b) SPZLA w Katowicach „Moja Przychodnia” - Przychodnia Nr 3 w Katowicach przy ul. PCK 1,
 - c) SPZLA w Katowicach „Moja Przychodnia” - Przychodnia Nr 13 w Katowicach przy ul. Ordona 3,
 - d) SPZLA w Katowicach „Moja Przychodnia” - Centralne Laboratorium Analityczne „Laboratorium na Mickiewicza" w Katowicach przy ul. Mickiewicza 9,
 - e) SPZLA w Katowicach „Moja Przychodnia” - Ambulatoryjne Centrum Zabiegowe w Katowicach przy ul. Mickiewicza 9,
 - f) SPZLA w Katowicach „Moja Przychodnia” - Zakład Usług Zdrowotnych VITA BENE w Katowicach przy ul. Ordona 3.

§ 22. 1. Strukturę organizacyjną Zakładu określa schemat organizacyjny stanowiący załącznik Nr 2 do niniejszego Statutu.

2. Regulamin organizacyjny dla poszczególnych komórek organizacyjnych i samodzielnych stanowisk ustala Dyrektor a opiniuje Rada Społeczna.

Rozdział 4. **Gospodarka finansowa**

§ 23. 1. Zakład prowadzi gospodarkę finansową na zasadach określonych w ustawie o działalności leczniczej oraz w oparciu o obowiązujące w tym względzie przepisy prawa.

2. Zakład pokrywa z posiadanych środków i uzyskiwanych przychodów koszty działalności i reguluje zobowiązania.

3. Podstawą gospodarki Zakładu jest plan finansowy ustalany przez Dyrektora Zakładu.

4. Roczne sprawozdanie finansowe Zakładu zatwierdza Prezydent Miasta Katowice.

5. W terminie do 31 maja każdego roku Dyrektor Zakładu sporządza i przekazuje Prezydentowi Miasta Katowice raport o sytuacji ekonomiczno-finansowej Zakładu, który dokonuje jego oceny.

§ 24. 1. Zakład gospodaruje samodzielnie posiadaniem mieniem, przekazanymi w nieodpłatne użytkowanie nieruchomościami i majątkiem Miasta Katowice oraz majątkiem własnym (otrzymanym lub zakupionym).

2. Zbycie aktywów trwałych Zakładu, oddanie ich w dzierżawę, najem, użytkowanie oraz użyczenie może nastąpić wyłącznie na zasadach określonych przez podmiot tworzący.

§ 25. Zakład może uzyskiwać środki finansowe:

- 1) z odpłatnej działalności leczniczej, chyba że przepisy odrębne stanowią inaczej,

- 2) z wydzielonej działalności w zakresie wynajmu pomieszczeń,
- 3) z odsetek od lokat,
- 4) z darowizn, zapisów, spadków oraz ofiarności publicznej, także pochodzenia zagranicznego,
- 5) na cele i na zasadach określonych w przepisach art. 114-117 ustawy o działalności leczniczej,
- 6) na realizację innych zadań określonych odrębnymi przepisami,
- 7) na pokrycie straty netto, o której mowa w art. 59 ust. 2 pkt. 1 ustawy o działalności leczniczej.

§ 26. Zakład może otrzymać od podmiotu tworzącego środki publiczne na:

- 1) realizację zadań w zakresie programów polityki zdrowotnej, programów zdrowotnych i promocji zdrowia, w tym na zakup aparatury i sprzętu medycznego oraz wykonanie innych inwestycji koniecznych do realizacji tych zadań,
- 2) remonty,
- 3) inne niż określone w pkt 1 inwestycje, w tym zakup aparatury i sprzętu medycznego,
- 4) realizację projektów finansowanych z udziałem środków pochodzących z budżetu Unii Europejskiej lub niepodlegających zwrotowi środków z pomocy udzielanej przez państwa członkowskie Europejskiego Porozumienia o Wolnym Handlu (EFTA), lub innych niż wymienione środków pochodzących ze źródeł zagranicznych niepodlegających zwrotowi na zasadach określonych w odrębnych przepisach,
- 5) na cele określone w odrębnych przepisach oraz umowach międzynarodowych,
- 6) na realizację programów wieloletnich,
- 7) na pokrycie kosztów kształcenia i podnoszenia kwalifikacji osób wykonujących zawody medyczne.

§ 27. 1. Wartość majątku Zakładu określają:

- 1) fundusz założycielski,
- 2) fundusz zakładu.

2. Fundusz założycielski zakładu stanowi wartość wydzielonej Zakładowi części mienia jednostki samorządu terytorialnego, w tym przekazanego w nieodpłatne użytkowanie.

3. Fundusz zakładu stanowi wartość majątku Zakładu po odliczeniu funduszu założycielskiego.

§ 28. 1. Fundusz Zakładu zwiększa się o:

- 1) zysk netto,
- 2) kwoty zwiększenia wartości aktywów trwałych, będącego skutkiem ustawowego przeszacowania tych aktywów,
- 3) kwoty środków pieniężnych przekazane na pokrycie straty netto, o której mowa w art. 59 ust. 2 pkt 1 ustawy o działalności leczniczej.

2. Fundusz Zakładu zmniejsza się o:

- 1) stratę netto,
- 2) kwoty zmniejszenia wartości aktywów trwałych, będącego skutkiem ustawowego przeszacowania tych aktywów.

§ 29. Zakład decyduje samodzielnie o podziale zysku, po zasięgnięciu opinii Rady Społecznej.

§ 30. 1. Zakład pokrywa stratę netto we własnym zakresie w sposób określony w art. 57 ust. 2 pkt 1 ustawy o działalności leczniczej.

2. Pokrycie straty netto przez podmiot tworzący następuje na zasadach określonych w ustawie o działalności leczniczej.

Rozdział 5.
Postanowienia Końcowe

§ 31. Zmiany w Statucie dokonywane są w formie uchwały Rady Miasta Katowice.

§ 32. Wojewoda Śląski sprawuje kontrolę nad Zakładem w zakresie określonym w art. 118 w zw. z art. 119 ust. 1 pkt. 1 ustawy o działalności leczniczej.

Załącznik nr 1 do Statutu
Samodzielnego Publicznego Zakładu
Lecznictwa Ambulatoryjnego
w Katowicach „Moja Przychodnia”

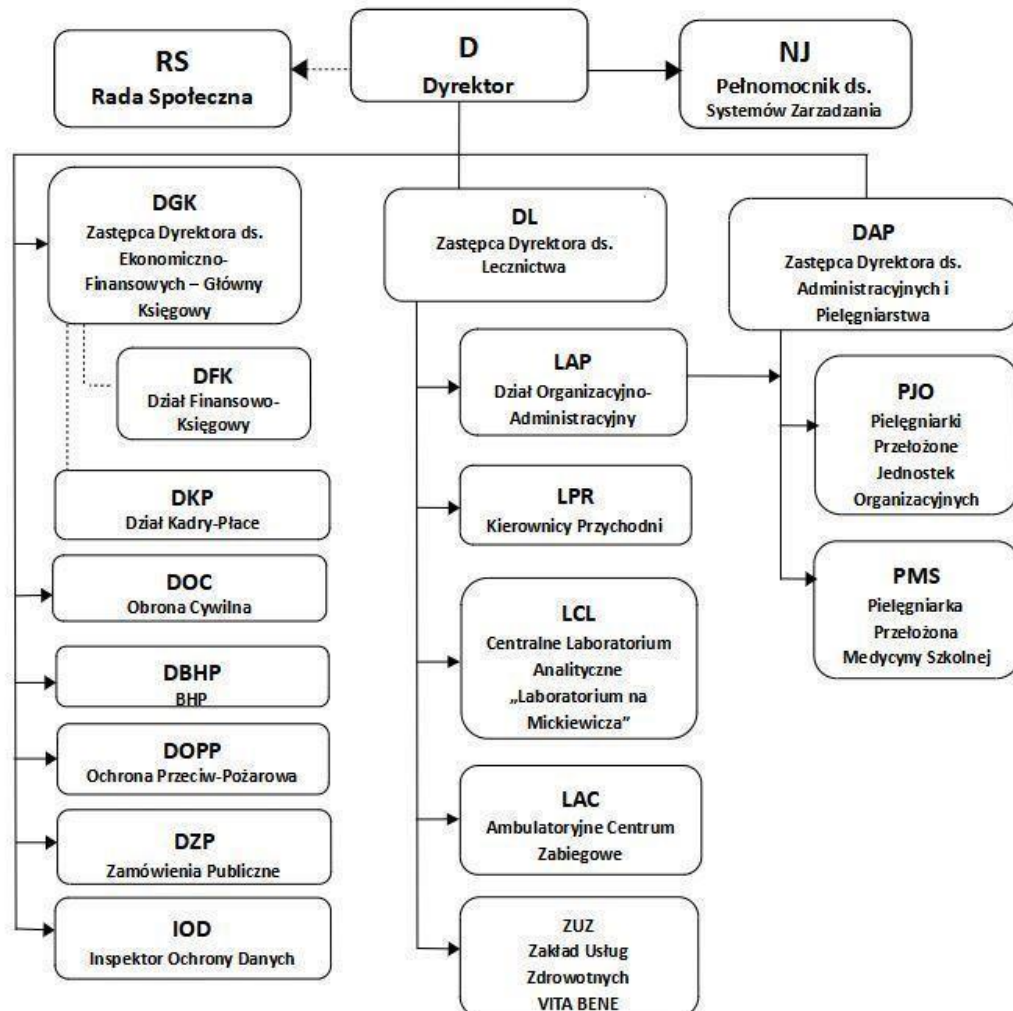
**Wykaz zakładów leczniczych Samodzielnego Publicznego Zakładu Lecznictwa Ambulatoryjnego
w Katowicach „Moja Przychodnia”**

NAZWA ZAKŁADU LECZNICZEGO	ADRES, NUMER TELEFONU
a) SPZLA w Katowicach „Moja Przychodnia” - Przychodnia Nr 1 ul. Mickiewicza 9, 40-092 Katowice	tel. (32)259-99-68
b) SPZLA w Katowicach „Moja Przychodnia” - Przychodnia Nr 3 ul. PCK 1, 40-057 Katowice	tel. (32)259-51-51
c) SPZLA w Katowicach „Moja Przychodnia” - Przychodnia Nr 13 ul. Ordon 3, 40-164 Katowice	tel. (32)259-94-91
d) SPZLA w Katowicach „Moja Przychodnia – Centralne Laboratorium Analityczne „Laboratorium na Mickiewicza” ul. Mickiewicza 9, 40-092 Katowice	tel. (32)258-87-35
e) SPZLA w Katowicach „Moja Przychodnia” - Ambulatoryjne Centrum Zabiegowe ul. Mickiewicza 9, 40-092 Katowice	tel. (32)605-71-46
f) SPZLA w Katowicach „Moja Przychodnia” - Zakład Usług Zdrowotnych VITA BENE ul. Ordon 3, 40-164 Katowice	tel. (32)259-84-07

**Załącznik Nr 2 do Statutu Samodzielnego Publicznego Zakładu Lecznictwa Ambulatoryjnego
w Katowicach „Moja Przychodnia”**

SCHEMAT ORGANIZACYJNY

**Samodzielnego Publicznego Zakładu Lecznictwa Ambulatoryjnego w Katowicach
„Moja Przychodnia”**



Załącznik Nr 3 do Statutu Samodzielnego
Publicznego Zakładu Lecznictwa
Ambulatoryjnego w Katowicach
„Moja Przychodnia”

**Wykaz komórek organizacyjnych
Samodzielnego Publicznego Zakładu Lecznictwa Ambulatoryjnego w Katowicach
„Moja Przychodnia”**

PRZYCHODNIA NR 1, 40-092 KATOWICE , UL. MICKIEWICZA 9		
L.P.	PRZYCHODNIA	KOMÓRKA ORGANIZACYJNA
1	PN1	POR. LEKARZA POZ DLA DOROSŁYCH
2	PN1	GAB. ZABIEGOWY
3	PN1	GAB. ZABIEGOWY GINEKOLOGICZNO-POŁOŻNICZY
4	PN1	GAB. ZABIEGOWY CHIRURGICZNY
5	PN1	GAB. ZABIEGOWY OKULISTYCZNY
6	PN1	GAB. ZABIEGOWY OTOLARYNGOLOGICZNY
7	PN1	GAB. ZABIEGOWY UROLOGICZNY
8	PN1	GAB. ZABIEGOWY DIABETOLOGICZNY
9	PN1	GAB. ZABIEGOWY ENDOKRYNOLOGICZNY
10	PN1	GAB. ZABIEGOWY KARDIOLOGICZNY
11	PN1	GAB. ZABIEGOWY NEUROLOGICZNY
12	PN1	GAB. ZABIEGOWY REUMATOLOGICZNY
13	PN1	GAB. PIELĘGNIARKI ŚRODOWISKOWEJ
14	PN1	GAB. POŁOŻNEJ ŚRODOWISKOWEJ
15	PN1	POR. CHIRURGII OGÓLNEJ
16	PN1	POR. DIABETOLOGICZNA
17	PN1	POR. ENDOKRYNOLOGICZNA
18	PN1	POR. GINEKOLOGICZNO- POŁOŻNICZA
19	PN1	POR. KARDIOLOGICZNA
20	PN1	POR. CHOROÓB PIERSI
21	PN1	POR. MEDYCYNY PRACY
22	PN1	POR. NEUROLOGICZNA
23	PN1	POR. OKULISTYCZNA
24	PN1	POR. OTOLARYNGOLOGICZNA
25	PN1	POR. REUMATOLOGICZNA
26	PN1	POR. UROLOGICZNA
27	PN1	PRAC. EEG
28	PN1	PRAC. EKG
29	PN1	PRAC. EKG METODĄ holtera
30	PN1	PRAC. MAMMOGRAFII
31	PN1	PRAC. RTG
32	PN1	PRAC. USG
33	PN1	PRAC. AUDIOMETRII

34	PN1	PRAC. BADAŃ OKULISTYCZNYCH
35	PN1	PRAC. DENSYTOMETRII
36	PN1	PRAC. TOMOGRAFII KOMPUTEROWEJ OCT
37	PN1	PRAC. SPIROMETRII
PRZYCHODNIA NR 3 , 40-057 KATOWICE , UL. PCK 1		
L.P.	PRZYCHODNIA	KOMÓRKA ORGANIZACYJNA
38	PN3	POR. LEKARZA POZ DLA DOROSŁYCH
39	PN3	POR. GINEKOLOGICZNO - POŁOŻNICZA
40	PN3	GAB. FIZYKOTERAPII
41	PN3	GAB. KINEZYTERAPII
42	PN3	GAB. MASAŻU LECZNICZEGO
43	PN3	PRAC. BADAŃ OKULISTYCZNYCH
44	PN3	GAB. PIELĘGNIARKI ŚRODOWISKOWEJ
45	PN3	GAB. POŁOŻNEJ ŚRODOWISKOWEJ
46	PN3	GAB. ZABIEGOWY
47	PN3	GAB. ZABIEGOWY GINEKOLOGICZNO-POŁOŻNICZY
48	PN3	GAB. ZABIEGOWY CHIRURGICZNY
49	PN3	GAB. ZABIEGOWY OKULISTYCZNY
50	PN3	GAB. ZABIEGOWY OTOLARYNGOLOGICZNY
51	PN3	GAB. ZABIEGOWY URAZOWO-ORTOPEDYCZNY
52	PN3	GAB. ZABIEGOWY ONKOLOGICZNY
53	PN3	GAB. ZABIEGOWY NEUROLOGICZNY
54	PN3	GAB. ZABIEGOWY DERMATOLOGICZNY
55	PN3	POR. CHIRURGII OGÓLNEJ
56	PN3	POR. LECZENIA OSTEOPOROZY
57	PN3	POR. MEDYCyny PRACY
58	PN3	POR. NEUROLOGICZNA
59	PN3	POR. OKULISTYCZNA
60	PN3	POR. OTOLARYNGOLOGICZNA
61	PN3	POR. ONKOLOGICZNA
62	PN3	POR. REHABILITACYJNA
63	PN3	POR. DERMATOLOGICZNA Z PRAC LASERO I KRIOTERAPII
64	PN3	POR. STOMATOLOGICZNA
65	PN3	POR. URAZOWO-ORTOPEDYCZNA
66	PN3	PRAC. AUDIOMETRII
67	PN3	PRAC. DENSYTOMETRII
68	PN3	PRAC. EKG
69	PN3	PRAC. PSYCHOTECHNICZNA
70	PN3	PRAC. RTG
71	PN3	PRAC. SPIROMETRII
72	PN3	PRAC. USG
73	PN3	GABINET MEDYCyny SZKOLNEJ 40-230 Katowice, ul. Staszica 2

74	PN3	GABINET MEDYCYNY SZKOLNEJ 40-273 Katowice, ul. Paderewskiego 46
75	PN3	GABINET MEDYCYNY SZKOLNEJ 40-069 Katowice, ul. Adamskiego 24
76	PN3	GABINET MEDYCYNY SZKOLNEJ 40-140 Katowice, ul. Dekerta 1
77	PN3	GABINET MEDYCYNY SZKOLNEJ 40-144 Katowice, ul. Józefowska 53
78	PN3	GABINET MEDYCYNY SZKOLNEJ 40-106 Katowice, ul. Sportowa 29
79	PN3	GABINET MEDYCYNY SZKOLNEJ 40-854 Katowice, ul. Zarębskiego 2
80	PN3	GABINET MEDYCYNY SZKOLNEJ 40-859 Katowice, ul. Wolskiego 3
81	PN3	GABINET MEDYCYNY SZKOLNEJ 40-232 Katowice, ul. Marcinkowskiego 17
82	PN3	GABINET MEDYCYNY SZKOLNEJ 40-134 Katowice, ul. Hłakowiczówny 13
83	PN3	GABINET MEDYCYNY SZKOLNEJ 40-379 Katowice, ul. Wiosny Ludów 22
84	PN3	GABINET MEDYCYNY SZKOLNEJ 40-354 Katowice, Morawa 86
85	PN3	GABINET MEDYCYNY SZKOLNEJ 40-338 Katowice, ul. Korczaka 11
86	PN3	GABINET MEDYCYNY SZKOLNEJ 40-308 Katowice, ul. Grzegorzka 4
87	PN3	GABINET MEDYCYNY SZKOLNEJ 40-467 Katowice, ul. Przyjazna 7a
88	PN3	GABINET MEDYCYNY SZKOLNEJ 40-423 Katowice, ul. Wyzwolenia 18
89	PN3	GABINET MEDYCYNY SZKOLNEJ 40-881 Katowice, ul. Chrobrego 5
90	PN3	GABINET MEDYCYNY SZKOLNEJ 40-164 Katowice, ul. Ordoña 3d
91	PN3	GABINET MEDYCYNY SZKOLNEJ 40-081 Katowice, ul. Dąbrówki 9
92	PN3	GABINET MEDYCYNY SZKOLNEJ 40-863 Katowice, ul. Sokolska 23
93	PN3	GABINET MEDYCYNY SZKOLNEJ 40-018 Katowice, ul. Graniczna 46
94	PN3	GABINET MEDYCYNY SZKOLNEJ - 2 40-881 Katowice, ul. Chrobrego 4
95	PN3	GABINET MEDYCYNY SZKOLNEJ – 2A 40-881 Katowice, ul. Chrobrego 4
96	PN3	GABINET MEDYCYNY SZKOLNEJ 40-111 Katowice, ul. Krzyżowa 12
97	PN3	GABINET MEDYCYNY SZKOLNEJ 40-216 Katowice, ul. Słowiańska 1
98	PN3	GABINET MEDYCYNY SZKOLNEJ 40-358 Katowice, ul. Brynicy 7
99	PN3	GABINET MEDYCYNY SZKOLNEJ 40-474 Katowice, ul. Wojciecha 9

100	PN3	GABINET MEDYCYNY SZKOLNEJ 40-038 Katowice, ul. Sienkiewicza 74
101	PN3	GABINET MEDYCYNY SZKOLNEJ 40-832 Katowice, ul. Witosa 23
102	PN3	GABINET MEDYCYNY SZKOLNEJ 40-208 Katowice, ul. Ścigały 17
103	PN3	GABINET MEDYCYNY SZKOLNEJ 40-743 Katowice, ul. Studencka 18
104	PN3	GABINET MEDYCYNY SZKOLNEJ 40-816 Katowice, ul. Gliwicka 276
105	PN3	GABINET MEDYCYNY SZKOLNEJ 40-052 Katowice, ul. Głowackiego 6
106	PN3	GABINET MEDYCYNY SZKOLNEJ 40-092 Katowice, ul. Mickiewicza 11
107	PN3	GABINET MEDYCYNY SZKOLNEJ 40-165 Katowice, ul. Katowicka 54
108	PN3	GABINET MEDYCYNY SZKOLNEJ 40-389 Katowice, ul. Lwowska 2
109	PN3	GABINET MEDYCYNY SZKOLNEJ 40-097 Katowice, ul. 3-go Maja 42
110	PN3	GABINET MEDYCYNY SZKOLNEJ 40-224 Katowice, ul. Miarki 6
111	PN3	GABINET MEDYCYNY SZKOLNEJ 40-026 Katowice, ul. Kobylińskiego 4
112	PN3	GABINET MEDYCYNY SZKOLNEJ 40-358 Katowice, ul. Hallera 60
113	PN3	GABINET MEDYCYNY SZKOLNEJ 40-382 Katowice, ul. Roździeńska 25
114	PN3	GABINET MEDYCYNY SZKOLNEJ 40-144 Katowice, ul. Józefowska 32
115	PN3	GABINET MEDYCYNY SZKOLNEJ 40-074 Katowice, ul. Raciborska 3
116	PN3	GABINET MEDYCYNY SZKOLNEJ 40-870 Katowice, ul. Krzywoustego 13
117	PN3	GABINET MEDYCYNY SZKOLNEJ 40-887 Katowice, ul. Ułańska 7b
118	PN3	GABINET MEDYCYNY SZKOLNEJ 40-086 Katowice, ul. Sokolska 26
119	PN3	GABINET MEDYCYNY SZKOLNEJ - 2 40-092 Katowice, ul. Mickiewicza 16
120	PN3	GABINET MEDYCYNY SZKOLNEJ 40-749 Katowice, ul. Goetla 2
121	PN3	GABINET MEDYCYNY SZKOLNEJ 40-395 Katowice, ul. Szopienicka 66
122	PN3	GABINET MEDYCYNY SZKOLNEJ 40-006 Katowice, ul. Szkolna 5
123	PN3	GABINET MEDYCYNY SZKOLNEJ 40-208 Katowice, ul. Ścigały 17
124	PN3	GABINET MEDYCYNY SZKOLNEJ 40-384 Katowice, ul. Bednorza 13
125	PN3	GABINET MEDYCYNY SZKOLNEJ - 1 40-126 Katowice, ul. Grażyńskiego 17

126	PN3	GABINET MEDYCYNY SZKOLNEJ 40-859 Katowice, ul. Rolna 22
127	PN3	GABINET MEDYCYNY SZKOLNEJ 40-414 Katowice, ul. Zamkowa 2a
128	PN3	GABINET MEDYCYNY SZKOLNEJ 40-203 Katowice, ul. Roździeńskiego 82
129	PN3	GABINET MEDYCYNY SZKOLNEJ 40-467 Katowice, ul. Bielska 14
130	PN3	GABINET MEDYCYNY SZKOLNEJ 40-326 Katowice, ul. Techników 11
131	PN3	GABINET MEDYCYNY SZKOLNEJ 40-035 Katowice, ul. Jagiellońska 18
132	PN3	GABINET MEDYCYNY SZKOLNEJ 40-533 Katowice, ul. Kukułek 2a
133	PN3	GABINET MEDYCYNY SZKOLNEJ - 2 40-126 Katowice, ul. Grażyńskiego 17
134	PN3	GABINET MEDYCYNY SZKOLNEJ 40-326 Katowice, ul. Techników 7
PRZYCHODNIA NR 13, 40-164 KATOWICE, UL. ORDONA 3		
L.P.	PRZYCHODNIA	KOMÓRKA ORGANIZACYJNA
135	PN13	POR. LEKARZA POZ DLA DOROSŁYCH
136	PN13	POR. LEKARZA POZ DLA DZIECI
137	PN13	GAB. PIEŁĘGNIARKI ŚRODOWISKOWEJ
138	PN13	GAB. POŁOŻNEJ ŚRODOWISKOWEJ
139	PN13	GAB. ZABIEGOWY
140	PN13	GAB. ZABIEGOWY GINEKOLOGICZNO-POŁOŻNICZY
141	PN13	GAB. ZABIEGOWY OKULISTYCZNY
142	PN13	GAB. ZABIEGOWY OTOLARYNGOLOGICZNY
143	PN13	GAB. ZABIEGOWY NEUROLOGICZNY
144	PN13	POR. GINEKOLOGICZNO – POŁOŻNICZA
145	PN13	POR. NEUROLOGICZNA
146	PN13	POR. OTOLARYNGOLOGICZNA
147	PN13	POR. OKULISTYCZNA
148	PN13	POR. STOMATOLOGICZNA
149	PN13	GAB. FIZYKOTERAPII
150	PN13	GAB. MASAŻU LECZNICZEGO
151	PN13	PRAC. EKG
152	PN13	PRAC. USG
AMBULATORIJNE CENTRUM ZABIEGOWE 40-092 KATOWICE, UL. MICKIEWICZA 9		
L.P.	JEDNOSTKA	KOMÓRKA ORGANIZACYJNA

153	ACZ -Katowice, ul. Mickiewicza 9	Ambulatoryjne Centrum Zabiegowe- ODDZIAŁ CHIRURGII OGÓLNEJ KRÓTKOTERMINOWEJ z 5 łózkami
154	ACZ -Katowice, ul. Mickiewicza 9	BLOK OPERACYJNY
155	ACZ -Katowice, ul. Mickiewicza 9	Ambulatoryjne Centrum Zabiegowe- ODDZIAŁ CHIRURGII DZIECIEŃCEJ KRÓTKOTERMINOWEJ z 2 łózkami
156	ACZ -Katowice, ul. Mickiewicza 9	IZBA PRZYJĘĆ
157	ACZ -Katowice, ul. Mickiewicza 9	DZIAŁ FARMACJI
CENTRALNE LABORATORIUM ANALITYCZNE „Laboratorium na Mickiewicza” 40-092 KATOWICE , UL. MICKIEWICZA 9		
L.P.	JEDNOSTKA	KOMÓRKA ORGANIZACYJNA
158	CLA – Katowice, ul. Mickiewicza 9	CENTRALNE LABORATORIUM ANALITYCZNE "Laboratorium na Mickiewicza"
159	CLA – Katowice, ul. Mickiewicza 9	PRAC. MIKROBIOLOGII
160	CLA – Katowice, ul. Mickiewicza 9	PRAC. SEROLOGII
161	CLA – Katowice, ul. PCK1	ODDZIAŁ CENTRALNEGO LABORATORIUM ANALITYCZNEGO " Laboratorium na Mickiewicza"
162	CLA – Katowice, ul. Ordona 3	PUNKT POBORU MATERIAŁU CENTRALNEGO LABORATORIUM ANALITYCZNEGO " Laboratorium na Mickiewicza"
ZAKŁAD USŁUG ZDROWOTNYCH VITA BENE, 40-164 KATOWICE, ul. ORDONA 3		
L.P.	JEDNOSTKA	KOMÓRKA ORGANIZACYJNA
163	ZUZ VITA BENE - Katowice, ul. Ordona 3	Zakład Usług Zdrowotnych VITA BENE – OŚRODEK PIELEGNACYJNO-OPIEKUŃCZY